

檔 號：

保存年限：

# 國立臺灣師範大學 函

機關地址：106308 臺北市大安區和平東路一段162號

聯絡人：莊幸諺

電話：02-77493644

電子信箱：trico@ntnu.edu.tw

受文者：國立臺北大學資培育中心

發文日期：中華民國112年10月27日

發文字號：師大教育字第1121031475號

速別：普通件

密等及解密條件或保密期限：

附件：徵選簡章(attch1 A095G0000Q0000000\_1121031475-0-0.pdf)

主旨：檢送本校「112學年度學習扶助教師增能暨補強課程模組研發計畫」辦理「國民中學學習扶助補強暨適性課程模組徵選」簡章1份，敬請協助轉知所屬國民中學學習扶助教學人員並鼓勵報名參加，請查照。

說明：

- 一、依據教育部國民及學前教育署112年7月31日臺教國署國字第1120095857號函核定計畫、112年10月25日臺教國署國字第1120149243號函辦理。
- 二、旨揭徵選活動資訊簡述如下（詳細內容請參閱附件簡章）：

(一)辦理目的：鼓勵國中教師發展符合學習低成就學生需求之補強暨適性課程模組，應用於學習扶助等課程，以提升學生學習動機、縮減學生學習落差。

(二)參與對象：國中學習扶助教學人員（含專任教師、代理代課教師、教育實習學生、師資生），每名教學人員以參選2件為原則。每件課程模組可為個人或集體創作，集體創作人數以5人為原則。

(三)徵選科目：國中教育階段之國語文、英語文、數學及

國立臺北大學資培育中心



1120513545 112/10/27



另類適性課程。

(四)評選方式：書面審查。

(五)獎勵方式：獎項分為「優等」、「佳作」及「入選」，獲獎者頒發獎狀並給予稿酬。

(六)重要期程：

1、收件截止日期：至113年6月3日(星期一)止。

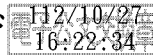
2、得獎名單公告：113年7月22日(星期一)前。

三、紙本徵選活動海報將另行郵寄，請協助公告周知。

四、本案聯絡人：本校教育專業發展中心莊幸諺助理，02-77493644，trico@ntnu.edu.tw；謝欣樺助理，02-77493715，la.la.hsin@ntnu.edu.tw。

正本：中等學校師資類科各師資培育大學

副本：本校教育學院教育學系教育專業發展中心



校長 吳正己

裝

訂

線

# 112 學年度學習扶助教師增能暨補強課程模組研發計畫 國民中學學習扶助補強暨適性課程模組徵選簡章

## 壹、依據

教育部國民及學前教育署 112 年 7 月 31 日臺教國署國字第 1120095857 號函。  
教育部國民及學前教育署 112 年 10 月 25 日臺教國署國字第 1120149243 號函。

## 貳、辦理目的

- 一、鼓勵國中學習扶助教學人員發展符合學習低成就學生需求的補強暨適性課程模組，應用於課後學習扶助、課中抽離學習扶助、彈性學習課程、班群分組教學等課程，以提升學生學習動機、彌補學生學習落差，實現十二年國民基本教育理念。
- 二、透過公開徵選活動，讓實施補強暨適性課程之學習扶助教學人員得以展現成果，透過分享優秀作品促進學習扶助方案之推動與落實。

## 參、辦理單位

- 一、指導單位：教育部國民及學前教育署(以下簡稱教育部國教署)
- 二、主辦單位：國立臺灣師範大學教育系教育專業發展中心(以下簡稱本中心)

## 肆、活動說明

### 一、參與對象

- (一) 國中學習扶助教學人員(專任教師、代理代課教師、教育實習學生、師資生)，每名教學人員以參選 2 件 為原則。
- (二) 每件課程模組可為個人或集體創作，集體創作人數以 5 人 為原則。

### 二、徵選內容

- (一) 徵選科目：國中教育階段之國語文、英語文、數學及另類適性課程<sup>1</sup>。
- (二) 課程模組為一個完整之學習方案，可在課後學習扶助、課中抽離學習扶助、彈性學習課程、班群分組教學等課程實施。
- (三) 課程模組須針對學生學習情況進行分析與評估，確立欲解決之學生學習問題，藉由課程模組回應學生學習需求，提升學生學習動機，進而減緩學習落差，確保學生繼續學習的基本學力。課程模組內容須包含以下項目(內容架構與格式如附件一)。

壹、設計理念

貳、課程架構

參、教學活動流程與學習評量

肆、(預期)實施成效

伍、參考文獻

陸、附件(例如：學習單、教學資源、評量工具)

- (四) 歷年得獎作品：請至本中心計畫網站參閱(<https://sites.google.com/view/priori-ntnu>)，網頁路徑：首頁/補強課程模組/徵選活動得獎作品。

<sup>1</sup> 另類適性課程：為了提升學生學習動機，連結學生興趣與適性發展，融入學習扶助基本學習內容，藉以培養學生具備「聽、說、讀、寫、算」等基礎學習能力。

### 三、投稿方式

(一) 報名及資料繳交期限至 113 年 6 月 3 日 (星期一) 止。

(二) 投稿資料：

1. 報名表 1 份 (附件二)。
2. 作者聲明暨授權同意書 1 份 (附件三)。
3. 參選作品檔案與相關附件 1 份。

(三) 請透過以下方式傳遞資料，擇一即可：

1. 郵寄方式：第 1 至 3 項文件電子檔案，封存為光碟片 1 份，並與書面檔案 1 份於期限內以郵件方式傳遞(以郵戳為憑)。
2. 線上傳送：第 1 至 3 項文件電子檔案、附件三簽名後之掃描電子檔案，封存為 1 個壓縮檔(檔案大小以 100MB 為限)，透過 Google 表單(<https://supr.link/8xahIE>)於期限內上傳(以表單紀錄為憑)。
3. 前述電子檔案，請使用 pdf、doc(x)、ppt(x)、jpg、wma、mp3、zip、rar 等常用格式。

(四) 逾時報名及繳交資料不齊者，不列入評選。

### 四、評選流程

- (一) 評選方式：採書面審查。
- (二) 評選委員：由本中心聘請學者專家擔任。
- (三) 評選重點：課程模組內容之完整性、適切性與可行性。
- (四) 評選結果公告：113 年 7 月 22 日 (星期一)前將得獎名單公告於本中心計畫網站(<https://sites.google.com/view/priori-ntnu>)，並以電子信件通知得獎者。

### 伍、獎勵

- 一、獎勵名額：獎項分為「優等」(4 件)、「佳作」(8 件)、「入選」(若干件)，各獎項名額得由主辦單位視投稿件數及品質酌予增減。
- 二、獎勵內容：
  - (一) 獎狀：由教育部國教署頒予得獎者獎狀乙紙，並由本中心報請教育部國教署函知各教育主管機關依規定辦理敘獎。
  - (二) 稿酬：依教育部國教署核定「112 學年度學習扶助教師增能暨補強課程模組研發計畫」經費核發稿費，優等每件 5,000 元、佳作每件 3,000 元、入選作品每件 1,500 元。

### 陸、注意事項

- 一、參選作品一律**不予退件**，如有需要請自行備份留存。
- 二、為確保評審過程之公平性與客觀性，參選作品之書面及電子資料內容均**不得**出現作者姓名及任教學校名稱，違者取消參選資格。
- 三、參選作品**不得**為參加其他國內外公開競賽之得獎作品，或同時重複參加其他國內外公開競賽之作品(一稿多投)，違者取消參選資格。
- 四、參選作品內容必須遵守智慧財產權相關規定，如涉著作權、專利權或其他權利之侵害，作者應自負相關法律責任；若經檢舉、告發並查證屬實，將取消參選資格；得獎作品將取消作者得獎資格、追回已發之獎狀及稿費，同時函知所屬單位。
- 五、得獎者須同意將得獎作品內容及其相關資訊(學校、姓名、作品簡介、參選心得、評審評語等)無償提供教育部國教署重製、發行、公開發表展示、

編製專輯及相關成果報告，以利各學校及教育主管機關參考運用。

- 六、得獎者須參與教育部國教署及本中心後續辦理相關主題之研習或會議活動，分享補強暨適性課程模組設計經驗，相關費用另由研習主辦單位支應。
- 七、本簡章如有未盡事宜將另行修正、補充並公布之。

#### 柒、重要期程

- 一、收件截止日期：至 113 年 6 月 3 日(星期一)止。
- 二、得獎名單公告：113 年 7 月 22 日(星期一)前。

#### 捌、聯絡資訊

本中心莊幸諺助理，02-77493644，[trico@ntnu.edu.tw](mailto:trico@ntnu.edu.tw)；謝欣樺助理，02-77493715，[la.la.hsia@ntnu.edu.tw](mailto:la.la.hsia@ntnu.edu.tw)；本中心計畫網站(<https://sites.google.com/view/priori-ntnu>)。



## 112 學年度學習扶助教師增能暨補強課程模組研發計畫 國民中學學習扶助補強暨適性課程模組徵選

### 【課程模組名稱】

#### 壹、設計理念

內容須包含：1.適用對象之學習需求與學習問題分析診斷，確立待解決之學生學習問題；2.學習主題的重要性與定位，與其他學習單元之間的銜接性或關聯性；3.學習重點與課程目標，可從課綱核心素養、學習內容與學習表現，以及學習扶助基本學習內容等面向進行說明。

#### 貳、課程架構

課程模組是一個完整的學習單元，課程架構須清楚呈現各節課間的連貫性，以及教學活動與學習評量之間的關聯性。

#### 參、教學活動與學習評量

「教學活動」須說明每一節課的教學活動設計與實施流程、教學策略與教學資源(例如：可運用之各種素材與學習資源平台)，如何因應學生的學習特性，運用多元表徵進行教學活動，引發學生學習動機與興趣。

「學習評量」宜採用多元評量方式，須與「教學活動」連結，能夠確實評估學生的學習情況，引導學生運用所學解決問題。

#### 肆、(預期)實施成效

學生學習成效必須緊扣課程目標。

若課程模組業經實施，請透過學習評量結果、學生作品檔案等資料(佐證資料)，適當呈現學生的學習表現成果；如果課程模組尚未實施，亦請說明預期的學習成果與實施成效。

#### 伍、參考文獻

請依照 APA 格式第七版參考文獻 (reference) 規範。

#### 陸、附件

學習單、教學資源、評量工具等。

紅色文字為內容說明  
請刪除後  
敘寫所設計課程模組內容。

## 參考格式

- 一、版面設定：Word 標準邊界設定，上、下：2.54 公分、左、右：3.18 公分。
- 二、段落：行距使用單行間距，文字左右對齊。
- 三、中文字型為標楷體，英文字型與阿拉伯數字為 Times New Roman。
- 四、內文字級大小設定為 12pt；中文標點符號為全形、英文標點符號為半形。
- 五、標題：靠左對齊；表標題置於表上方，靠左對齊，並依序以阿拉伯數字編號；圖標題則置於圖下方，置中對齊，並依序以阿拉伯數字編號。
- 六、標題序號層級

標題第 1 層級	壹、貳、參 . . . . .	14 pt
標題第 2 層級	一、二、三 . . . . .	12 pt
標題第 3 層級	(一)、(二)、(三) . . . . .	12 pt
標題第 4 層級	1、2、3 . . . . .	12 pt



國民中學學習扶助補強暨適性課程模組徵選報名表

課程模組名稱				參選編號 (免填)	
課程主題	<input type="checkbox"/> 1.國語文 <input type="checkbox"/> 2.英語文 <input type="checkbox"/> 3.數學 <input type="checkbox"/> 4.另類適性				
開課年級 (可複選)	<input type="checkbox"/> 1.一年級 <input type="checkbox"/> 2.二年級 <input type="checkbox"/> 3.三年級		適用對象 建議	*請具體描述適合本模組學生的程度。	
	作者姓名	服務學校(全銜)	任教科目	職稱	聯絡電話及 E-mail
	通訊地址				
	通訊地址				
	通訊地址				
	通訊地址				
	通訊地址				
如何得知徵選活動	<input type="checkbox"/> 1.學校公告 <input type="checkbox"/> 2.教師推薦 <input type="checkbox"/> 3.教育局(處)公文 <input type="checkbox"/> 4.其它_____				







郵寄地址



寄件地址：  
服務單位：  
寄件人：

聯絡電話：

收件地址：  
106 臺北市大安區和平東路一段129號圖書館校區教育學院大樓3樓

國立臺灣師範大學教育學系教育專業發展中心

(投稿國民中學學習扶助補強暨適性課程模組徵選活動)

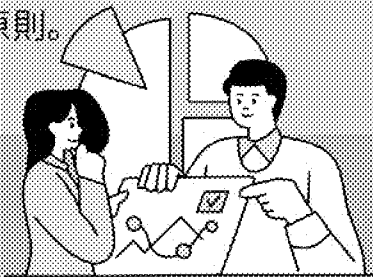


# 國民中學學習扶助補強暨適性課程 模組徵選



## 參與對象

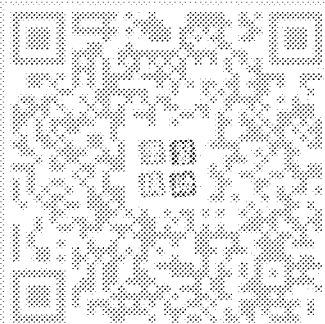
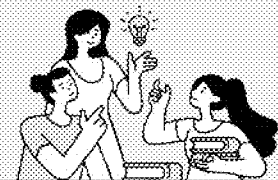
- 國中學習扶助教學人員（含專任教師、代理代課教師、教育實習學生、師資生）。
- 每名教學人員以參選2件為原則。
- 每件課程模組可為個人或集體創作。
- 集體創作人數以5人為原則。



## 重要期程

- 收件截止日期：至113年5月3日(星期一)止。
- 得獎名單公告：113年7月22日(星期一)前。

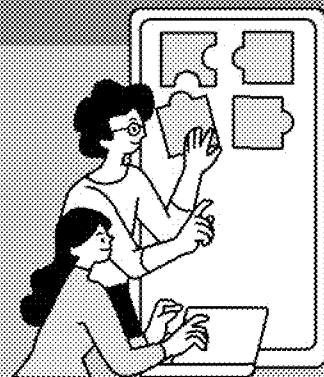
## 歷年 得獎作品



## 徵選內容

### 國中教育階段

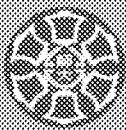
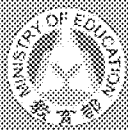
- 國語文
- 英語文
- 數學
- 另類適性課程



課程模組為一個完整之學習方案，可在課後學習扶助、課中抽離學習扶助、彈性學習課程、班群分組教學等課程實施。

課程模組須針對學生學習情況進行分析與評估，確立欲解決之學生學習問題，藉由課程模組回應學生學習需求，提升學生學習動機，進而減緩學習落差，確保學生繼續學習的基本學力。

另類適性課程：為了提升學生學習動機，連結學生興趣與適性發展，融入學習扶助基本學習內容，藉以培養學生具備「聽、說、讀、寫、算」等基礎學習能力。



- 指導單位：教育部國民及學前教育署
- 主辦單位：國立臺灣師範大學教育系教育專業發展中心
- 計畫網站：<https://sites.google.com/view/priori-ntnu>

